

Rail Miniature Mosan asbl

Association de modélistes ferroviaires de la région namuroise



Ferro Flash Namur

Bulletin bimestriel de modélisme et d'informations ferroviaires



<http://www.club-rmm.be>

n°177 2012-6



En haut : "Wyoming, hiver 1952". Un chasse-neige à vapeur sort du tunnel poussé par une locomotive 1584 de l'Union Pacific suivie d'un caboose (Réalisation Jean-Claude Botspoel, prix du public).

Résultats du concours page 5

Au centre : Halte du vicinal (réalisation Philippe Moniotte).

En bas : position militaire et arrachage des traverses de la voie par un engin à crochet. (Philippe Bruniaux).





Remise des prix du concours du "P'tit qu'on voit".
 Prix de l'originalité de la composition : Philippe Bruniaux.
 Prix de l'originalité de la présentation : Phil. Bruniaux.
 Prix de la patine : Didier Delfosse.
 Prix du réalisme : Jules Falque.
 Prix du public : Jean-Claude Botspoel.



Le Past-président JC Botspoel reçoit le prix du public pour "Wyoming hiver 1952" : un convoi chasse-neige "US".

En bas, à gauche : moment d'intense émotion, le Président Didier Delfosse remercie et rend hommage aux épouses : "elles nous permettent de pratiquer notre hobby, voire de nous encourager et pour certaines d'y participer".



Invité, Pierre Hauteфин (Etoile du Nord), s'en est donné à coeur-joie avec sa "Ruston". Lui non plus n'a pas beaucoup roulé : les jeunes ont squaté les deux locomotives et ont transporté moult passagers. Malgré les sollicitations permanentes, la "Class 66" a tourné toute la journée sans discontinuer avec la même batterie sans recharge ! Les pilotes se sont succédés... Après un écolage dispensé par les jeunes, le Past-président Charles Fourny s'est installé aux commandes : Papy gaze.

Malgré le beau temps, une foule nombreuse s'est pressée autour des animations. En haut à droite, attention au départ : le chef de train tourne la clé de l'IOT, la "marguerite" s'éclaire, le P.N. clignote et le premier signal est au double jaune. La signalisation automatique est réalisée avec une détection par ILS reliés à un "ESU Detector". Les LS-DEC-NMBS pilotent les 4 signaux à 5 feux. Les feux du P.N. et l'IOT sont réglés par un SwitchPilot ESU. Une station ECos II contrôle l'ensemble : Claude Carpet est passé par là. Gros succès auprès des jeunes et... des toujours jeunes !





Michel Herbiet commente pour les visiteurs.

La foule se presse dans l'espace des ateliers de modélisme. Les vitrines du concours "Le P'tit qu'on voit" sont admirées.



Quand l'élève se transforme en professeur



Vue depuis la galerie sur le réseau à l'échelle "G" et sur la gare d'accès au 5 pouces.

Ateliers de modélisme : Pierre Goyens s'est transformé en horticulteur



et dispense des cours pour petits et grands tout en se créant une forêt pour son réseau.

Didier s'est fabriqué une lampe spéciale dont la structure est en Plexiglass clair transparent supportant une loupe ronde au centre et deux petits halogènes de part et d'autre. Une superbe réalisation personnelle qui permet de voir clairement les détails de son travail.

Jean-Claude propose aux visiteurs la patine des wagons au "dry brushing" (pinceau sec).

Pierre et Didier commentent le résultat des travaux de l'horticulteur.



Objectif parfaitement atteint pour Claude Dehareng qui, en collaboration avec Thomas Chevalier et Charles Haccourt, ont assemblé un réseau à l'échelle "G" destiné à être piloté par les enfants. C'était "l'école de conduite de trains". Jamais de vide au dessus du bouton du transformateur !

Un intérêt très marqué des plus jeunes, fascinés par le convoi qui se déplace sur simple manipulation d'un bouton. Thierry Folleboukt et Dirk Arretz se sont activés sur le réseau N.

Marc Bouchat distribue les tickets boissons et compte la recette. Liliane s'essaie à la conduite de la "Class 66" et passe sous un pont improvisé. Nos amis du "N-160" présentent leur superbe réseau "Balegem".

Jean-Pierre converse avec un visiteur.

A gauche : nos amis du "N-160".

Concours du "P'tit qu'on voit" résultats du vote du jury

Prix de l'originalité de la composition

- 1^{er} Philippe Bruniaux
- 2^{ème} Jean-Claude Botspoel
- 3^{ème} Jules Falque

Prix de l'originalité de la présentation

- 1^{er} Philippe Bruniaux
- 2^{ème} Philippe Moniotte
- 3^{ème} Didier Delfosse

Prix de la patine

- 1^{er} Didier Delfosse
- 2^{ème} Vincent Disy
- 3^{ème} Philippe Moniotte

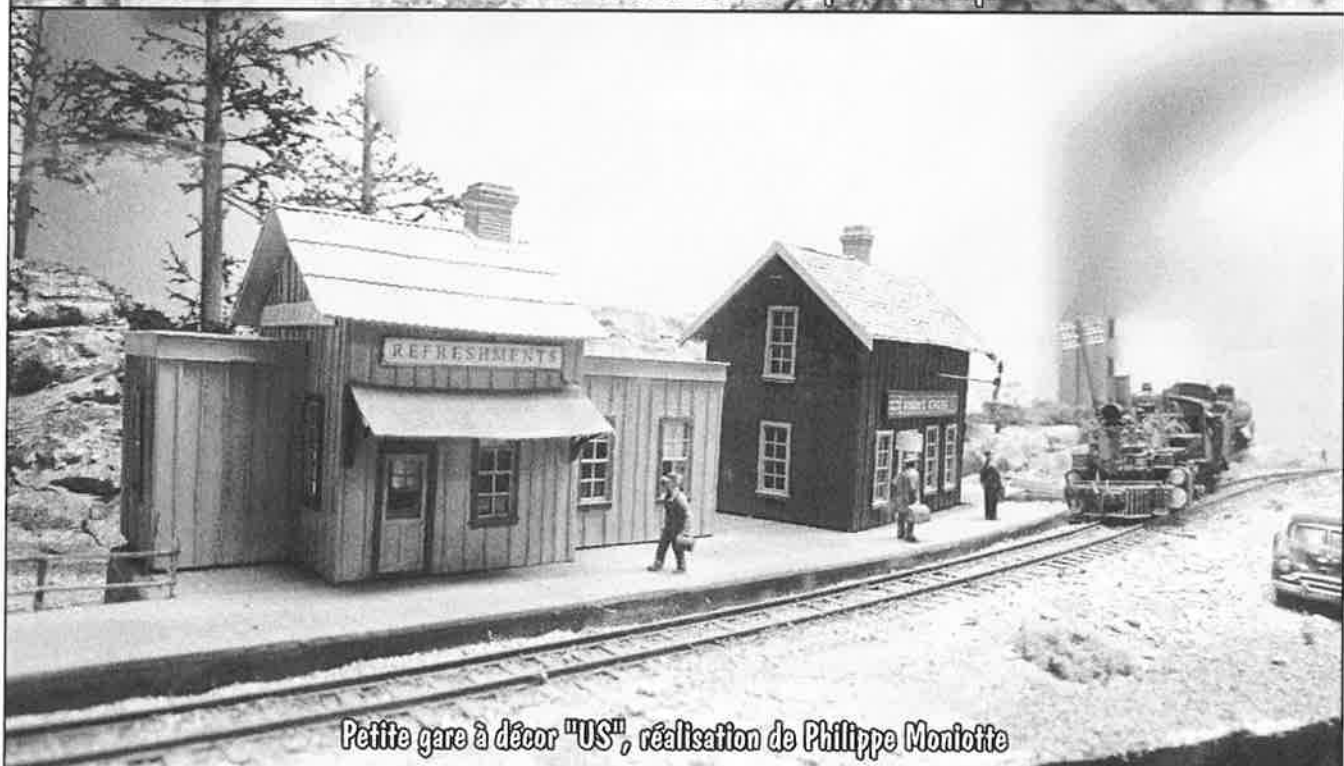
Prix du réalisme

- 1^{er} Jules Falque
- 2^{ème} Philippe Moniotte
- 3^{ème} Jean-Claude Botspoel

Prix du public

- 1^{er} Jean-Claude Botspoel
- 2^{ème} Philippe Bruniaux
- 3^{ème} Philippe Moniotte

(Photos en page 2 de couverture et ci-dessous).





L'équipe "cuisine" emmenée par notre chère Danila Grevesse a fait merveille les deux jours ! Excellent potage et sandwiches le samedi, boulets frites avec une délicieuse sauce le dimanche !

Jean-Michel a manié le panier de la friteuse comme un "pro". Anne et Françoise redoutablement efficaces au service tables et à la plonge.

Jean-Pierre au bar avec Didier, Jean-Pierre à table...



Maurice a régné sur "son" bar les deux jours sans discontinuer : un beau rapport, mais que de vidanges... Pierre roule, roule, roule...





Sur le réseau du club N-160 : en haut, gare de Balegem-Dorp; au centre, vue d'une partie des immeubles à hauteur du passage à niveau.

En bas, à gauche : instant de détente pour Françoise Carpet pendant que Claude Dumont forme son choix, qu'Ilonka, Liliane, Françoise Dehareng, Margaux et Emilie étaient à un autre "poste" du service.

En bas, à droite, conciliabule de modélistes avec "Il Professore".



Elisabeth et Alexandre sont venus soutenir Philippe



Conciliabule technique au "3R"



Laurent Bouchat et Etienne Noulard au réseau "3R"



Application au modélisme ou modélisme appliqué ?



Bourreuse sur le réseau "Balegem".



Sur la Class 66 ou sur la Ruston on roule, on roule...



Fin des circulations au HO mosan : enfin un instant de repos pour Claude



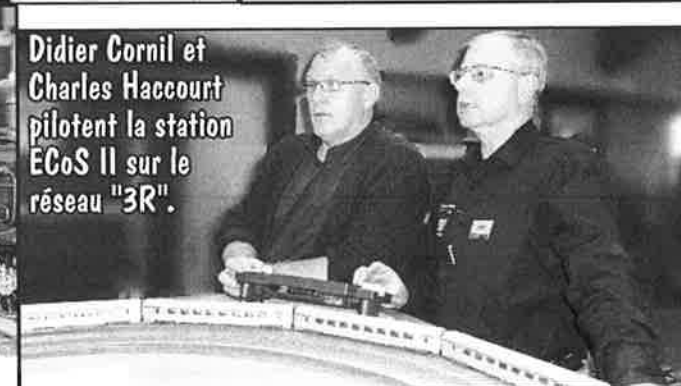
Fabrice s'essaie à la confection des arbres en fil de cuivre

Ici figure la photo de ceux qui ont oeuvré mais qui ont été oubliés par l'objectif ou dont la prise de vue ne possédait pas la qualité requise (flou, manque d'éclairage, etc.).

Qu'ils veillent bien nous excuser.



Il était une fois la "SHAY" en "G2m"...



Didier Cornil et Charles Haccourt pilotent la station ECoS II sur le réseau "3R".



Petite pause pour Etienne qui supervise les circulations sur le réseau "3R". Il vient de le quitter pour se restaurer au bar de Maurice et Didier.

Ariane et Anne à la caisse des boissons.

Danila a terminé son "service dîner" et teste la locomotive pour voir si elle pourra rouler à Gemona Del Friuli en juillet 2013.

Conteneurs et marchandises sur la voie de débord du réseau H0 mosan.

Marchandises sur la bifurcation du module "US" de Philippe Moniotte.

Vue latérale du module "Hiver 1952" de Jean-Claude Botspoel.

Acheter du tapis en urgence : Didier Moreau le découpe pour réaliser des



bandes de 30 cm afin de les caler sous les rails du réseau 5 pouces dans le but salubre de diminuer la résonance du roulement qui dérange les occupants dans la salle du bas, défaut majeur du "tout en béton".

Anecdote : Didier avait demandé 53 mètres en 30 cm. Le vendeur ne voulait pas couper les bandes et lui a fourni 53 mètres en 4 mètres de large. Panique à bord quand Françoise a vu le rouleau qui n'aurait pu trouver place à la maison ! Retour des restes du tapis samedi 17, le vendeur ayant reconnu son erreur... Ouf, sauvés.



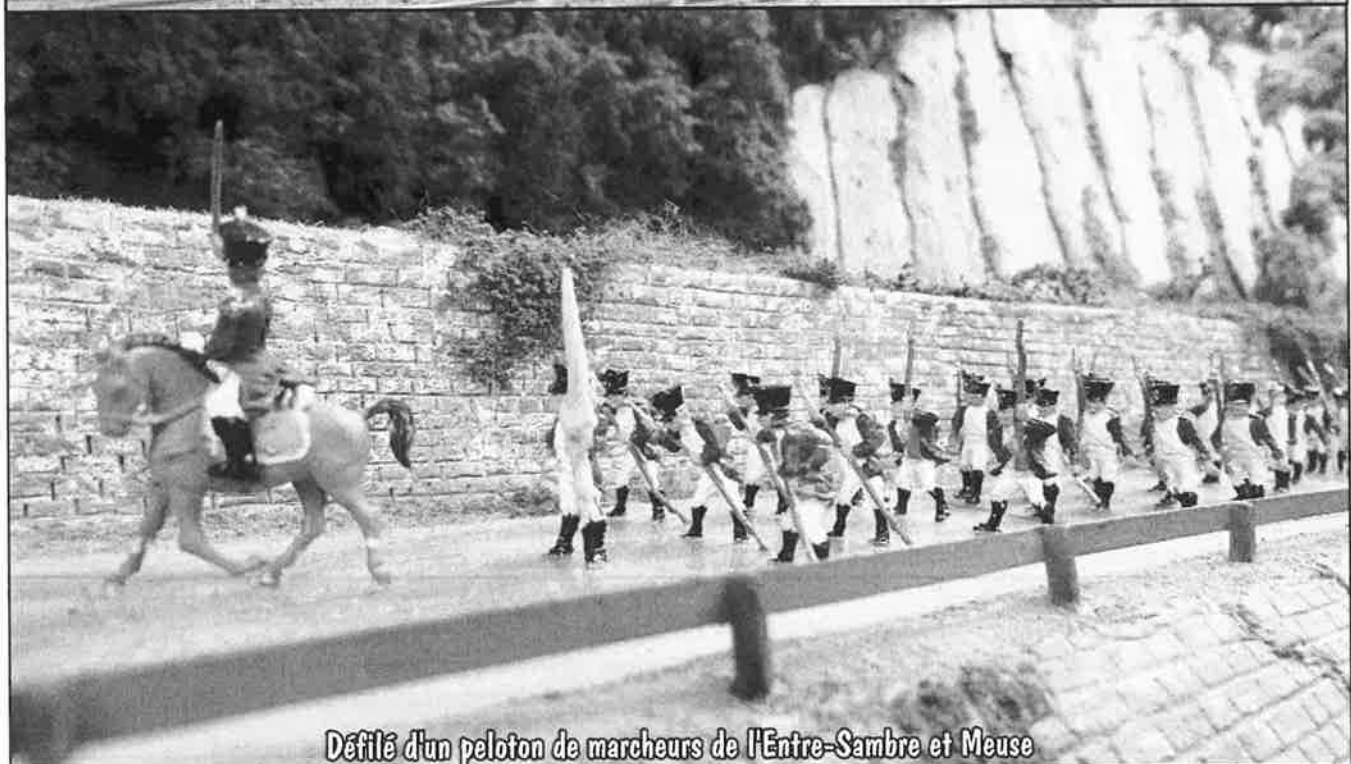
Préparation des "croques" en famille. Didier, Anne et Margaux travaillent en série pour réaliser des croque-monsieurs "fait maison" avec des produits dont on connaît la provenance.



Pierre est au service "réseau N".

Ilonka est en pause repos.

Le service de midi s'est terminé avec succès, Anne et Danila peuvent enfin se restaurer.



Défilé d'un peloton de marcheurs de l'Entre-Sambre et Meuse

Rédaction de Ferro Flash Namur

Le Rédac'chef s'est aperçu que nous étions arrivés à la parution du FFN 177.

En fouillant dans ses archives, il a remarqué qu'après avoir ponctuellement collaboré à la rédaction de certains numéros anciens, il avait commencé officiellement et sans interruption son travail bénévole de "Rédac'chef" à partir du FFN n°56 (1992 / 4 et 5).

Voici donc 20 ans : 120 numéros (6 par an) de Ferro Flash Namur qu'il se dévoue pour vous tout en bénéficiant de la collaboration efficace de Michel Herbiet qu'il y a lieu ici de remercier pour son énorme travail principalement dans la rubrique "Rétro rail". Il ne faut pas non plus oublier Françoise Clérin (Mme. Herbiet) qui, par sa relecture complémentaire de tous les articles, nous permet de présenter le bimestriel du club exempt de fautes d'orthographe.

Les techniques infographiques ont remplacé la machine à écrire, les papiers découpés et les titres en "Lettraset" que manipulait André-Marie Ducarme. Remplacées aussi les photos originales qu'il fallait "faire tramer" puis finement positionnées au demi-millimètre près, par Michel Archambeau, sur les pages originales avant le tirage en série. Après impression, l'assemblage de chaque revue était réalisé par "tour de table" en prenant une feuille dans chaque pile, puis l'agrafage...

Les logiciels d'infographie d'Adobe : "InDesign" et "Photoshop", ajoutés à une qualité de reproduction des photocopieuses qui s'est grandement améliorée, permettent actuellement de fournir au RMM une revue de club dotée d'une qualité d'impression acceptable.

Elle est réalisée tout en couleur, mais pour raison de rapport coût/cotisation, elle est imprimée en noir et blanc. Pour ceux qui le souhaitent, un petit supplément annuel leur permettra de recevoir la "qualité couleur"...

Merci à tous ceux qui, jusque maintenant, ont écrit des articles de modélisme, de transformation de matériel du commerce ou créés de toutes pièces, de reportages ferroviaires, aux photographes qui ont illustré notre bulletin de liaison bimestriel.

Le travail n'est pas terminé, ne nous reposons pas sur nos lauriers, il y a encore du pain sur la planche et des articles à écrire pour les "Ferro Flash Namur" ultérieurs.

Une revue de club n'est pas l'apanage d'un seul, elle est l'affaire de tout un club : c'est à dire soumise à la collaboration de tous ! Elle est comparable à un orchestre : le chef dirige mais il ne peut jouer de tous les instruments avec brio : il a besoin de tous les instrumentistes. Certains d'entre-nous ont déjà transformé et/ou amélioré du matériel du commerce. Pourquoi ne pas écrire un petit article avec photos ? Le Rédac'chef se charge de la mise en forme et de la mise en page.

Que personne ne s'imagine que FFN est un dû parce qu'on a payé une cotisation annuelle. La revue du club est le fruit du travail de bénévoles, c'est à dire de membres qui ne sont pas payés pour le faire et n'y sont nullement obligés.

Alors, un seul mot d'ordre : "au boulot" (!) et bonne lecture.



Réunion mensuelle d'octobre

Elle s'est tenue le vendredi 19.

Au grand désespoir du Président : pas moyen de commencer la réunion à

l'heure (20h), les membres arrivant au compte-goutte...

Résultat : l'exposé sur l'utilité des ateliers de modélisme (page 14) n'a commencé qu'à 21h30 prolongeant la réunion fort tard.

Le Président a débuté la réunion par l'organisation des "Portes Ouvertes" des 10 & 11 novembre en rappelant l'Organigramme à disposition pour y indiquer son nom en rapport avec une tâche à effectuer. Le plan de répartition des réseaux, tables et services a retenu l'attention des membres.

Vendredi 9, dès 10h du matin : début de la mise en place par un nettoyage des locaux ! Installation du réseau 5", des tables et du matériel dès le début d'après-midi.

A la lecture de ces pages, début décembre, nous aurons vécu ces P.O. Ne nous étendons pas sur leur organisation, nous constaterons l'efficacité et la disponibilité d'un chacun.

Réunion mensuelle de novembre

Elle s'est tenue le vendredi 16 (photo du bas de page), 27 participants.

Souper annuel du club

Ce vendredi 21 décembre à partir de 18h30.

Etablis de modélisme

- reste à terminer l'électricité : raccordement de 2 prises;
- intérieur du local à peindre en blanc;
- placer une feuille de zinc près du robinet d'eau en protection des cloisons.

Circulations sur le réseau "US"

Elle auront lieu le dimanche 17 décembre de 14h à 18h. au domicile du Président. Prendre RDV avec lui : president@club-rmm.be.

Parole aux responsables de réseaux

Claude Riguelle remercie Patrick Maes pour son dépannage ultra rapide du réseau H0 mosan la veille des P.O. Pas de problème de circulation pendant les deux jours.



Accueil d'un nouveau membre

Nous avons eu le plaisir d'accueillir parmi nous : Bernard Levaque (photo de gauche).

Au 20 novembre, nous sommes 68 membres.



Conclusions des "Portes Ouvertes"

Malgré un grand écran dans le hall avec un descriptif rapide du contenu des salles, nombre de visiteurs n'ont pas vu l'ensemble des modèles et réseaux exposés.

Un fléchage "sens de la visite" sera réalisé pour la prochaine expo pour forcer le visiteur... à tout visiter !

Les boursiers sont satisfaits de leur séjour.

Une demande a été faite pour la réalisation d'un DVD avec l'ensemble des photos de nos réseaux qui "tournaient" en boucle sur l'écran TV du bar.

En raison de la gratuité d'entrée, il n'a pas été possible de dénombrer la quantité impressionnante de visiteurs qui se sont pressés les deux jours dans nos locaux : succès indéniable de l'organisation et de la pub.

Le concours du "P'tit qu'on Voit" a remporté un vif succès. A renouveler en précisant les règles sans toutefois se priver de la diversité des sujets !

Merci à Danila et à son équipe de "choc" qui a préparé et distribué les repas les deux jours aux "travailleurs" du club. L'excédent a été servi à des visiteurs. Nourriture de qualité et en suffisance.

Atelier modélisme

Après la pause, exposé pratique de Pierre Goyens sur la rénovation de maquettes du commerce.

Assemblée Générale du Rail Miniature Mosan

La convocation figure en page 27 et en page 28.

Cotisations pour 2013

Tous les détails pour son renouvellement en haut de la page 27. Pour voter à l'AG, il faut être en règle de cotisation 2013.

Réunions mensuelles
elles débutent à 20h00 !

Ne perdez rien des exposés
arrivez à temps...

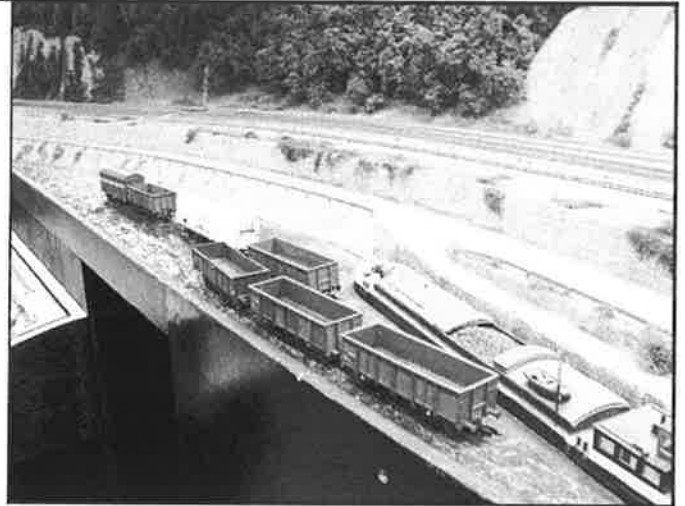
Ferro Flash Namur

tout en couleurs

16,00 Euros par an
en plus de la cotisation.

La couleur est importante...
pour le rendu des images.

Par exemple : pour la patine...



Une incohérence totale doublée d'un danger de dégâts au réseau HO Mosan. Un dépôt sauvage formellement interdit !

Résultats du sondage d'opinion effectué à la réunion d'octobre

Quels sont les déplacements qui vous intéressent ?

Train	Tram	Métro	Voiture	Bus	Vélo
17	13	8	11	2	2

Hébergement

Oui	Non				
10	18				

Type

National	International				
18	10				

Langue

Française	Etrangère				
18	9				

Durée du voyage

1 jour	plus d'un jour				
20	10				

Quelles sont les activités qui vous intéressent ?

Type d'activités

Train	Tram	Métro	Ateliers	Infrastructures	
19	13	5	10	7	

Expo réseaux

N	HO	G	S"		
6	20	3	2		

Bourses

Oui	Non				
16	5				

Usines

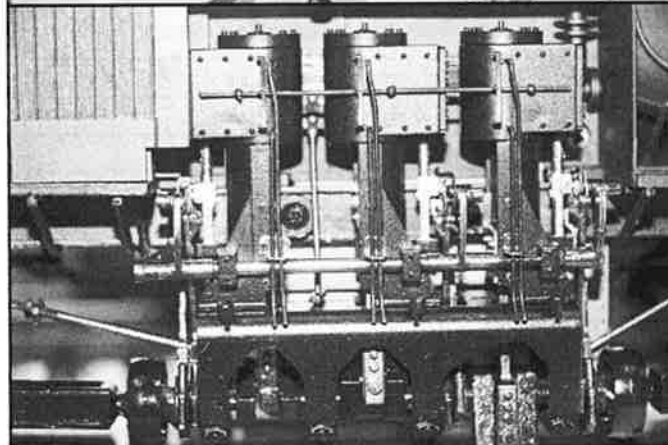
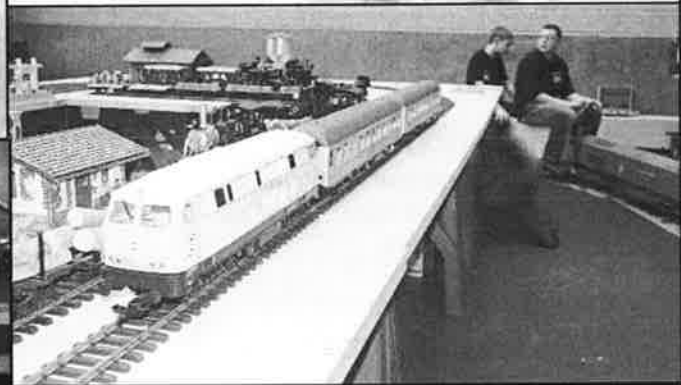
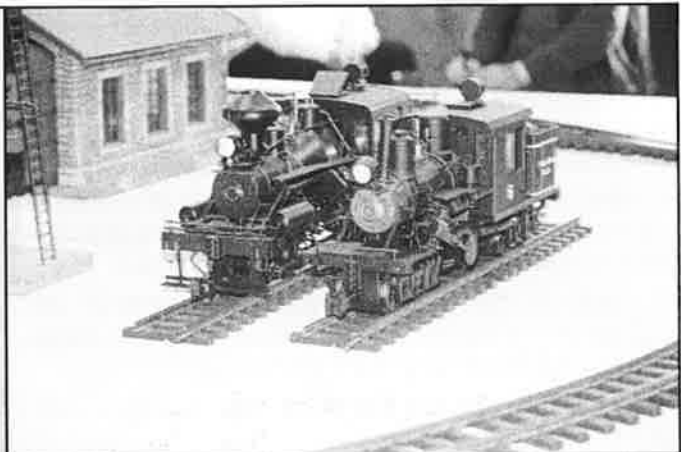
Oui	Non				
14	4				

Vapeur vive

Oui	Non				
11	8				

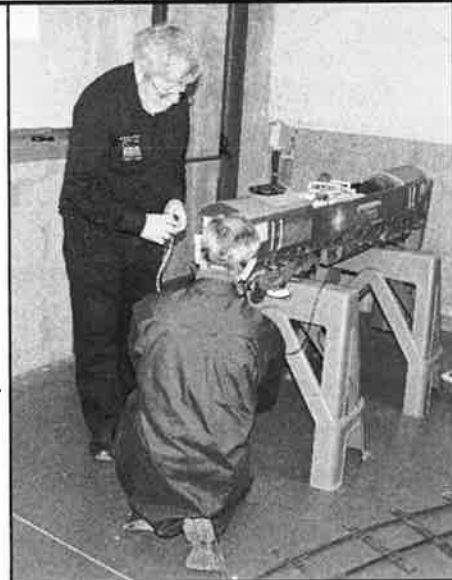
2013 : nous y arrivons !

La rédaction de Ferro Flash Namur y pense déjà et vous présente (d'avance) ses meilleurs voeux.



En haut : la "Ruston" de Pierre Hautefin en charge.
A droite : Américaine à l'échelle "G".

Détails du moteur d'une "Shay".
Une équipe technique tente de comprendre et de remédier aux déraillements : enlèvement du moteur n°1 défectueux et qui avait fumé !



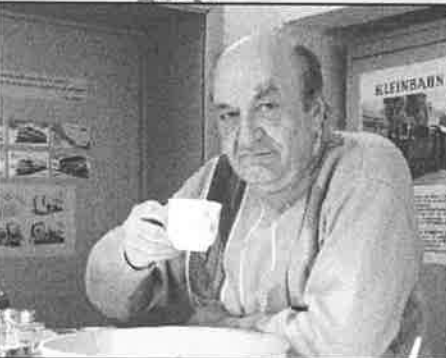
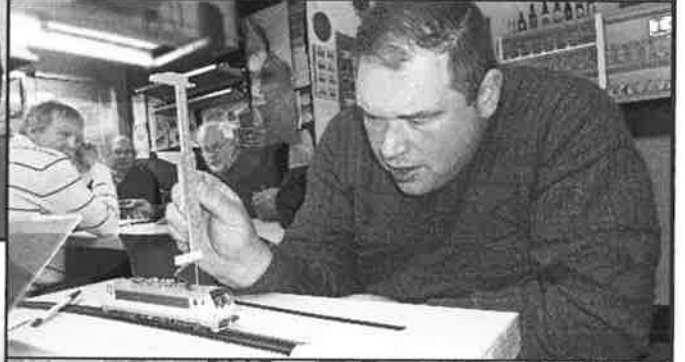
Souper annuel du RMM

Vendredi 21 décembre à partir de 18h30

Comme d'habitude, chacun vient avec son pain, son vin et son... fromage.

C'est l'occasion de se rencontrer et de partager, au moins pour un soir, la passion de son mari/compagnon.

La Commission Modélisme de Febelrail au RMM



Samedi 13 octobre, la Commission Modélisme de Febelrail s'est réunie dans les locaux du Rail Miniature Mosan à Jambes. La délégation était emmenée par son directeur, Philippe Callaert.

Tôt le matin, Didier, Claude, Philippe, Maurice, Vincent se sont retrouvés au club pour les derniers aménagements en vue de la réception des membres de la Commission Modélisme.

Trois voitures sont parties accueillir nos hôtes à la gare de Namur.

A leur arrivée, tasses de café et croissants les attendaient.

Quatre tables avaient été installées dans le local pour les 12 membres du jury composé de 3 membres indépendants, 2 du club d'Enghien, 2 du club de Rixensart, 2 du club FSR de Bruxelles, 1 du PFT, 1 du RMM, 2 du TMHM (Agimont) et le directeur. Après un dîner aux excellents sandwiches provenant du petit magasin spécialisé au coin de la rue du Camp et de la Chaussée de Marche, la réunion a repris son cours pour être interrompue par quelques morceaux de tarte. Heureux et satisfaits, le Directeur Philippe Callaert propose que la prochaine réunion de la commission se tienne au RMM le 19 janvier 2013 : date mise à l'agenda.

Voici deux histoires ferroviaires proposées par un conteur dans le train de la Vallée de la Doller.

Le bonnet

Un jour le chemin de fer est arrivé dans le village ... et vous savez combien le chemin de fer a été important pour nos campagnes. Gustave, tenté par cette innovation, a voulu emprunter le train. Il a mis son costume du dimanche, son beau chapeau. Il s'est rendu tout fier à la gare, s'est acheté un billet et est monté dans le wagon de 3^{ème} classe. Tout le monde le regardait car il était bien endimanché.

Le paysage défilait rapidement : les maisons, les champs, les haies, les prairies, les arbres, la rivière ... c'était merveilleux ! Tout enthousiasmé par le mouvement il a voulu en profiter d'avantage et a ouvert la fenêtre. Mais il y a comme ça des jours où tout va mal. Il a passé la tête par la fenêtre ouverte et tout est arrivé en même temps : il a vu le panache de fumée de la locomotive, s'est pris une escarille dans l'oeil gauche et son beau chapeau s'est envolé !

L'oeil en feu et malheureux d'avoir perdu son chapeau, son air attira la compassion de son voisin qui lui dit qu'un paysan ramasserait son doute son chapeau et qu'il allait le lui rendre. Il lui dit aussi qu'au café de la gare, la serveuse, Jeanne, était experte pour retirer les escarilles et qu'il n'avait qu'à aller y boire un verre et à la demander pour régler le problème.

Arrivé au terminus, il s'empressa d'aller d'abord acheter un bonnet : vous savez combien il était important à cette époque de sortir couvert ! Tout le monde avait un couvre-chef, qui un chapeau, un autre une casquette, un dernier un béret. Il se rendit ensuite au café de la gare, commanda un verre de vin blanc et demanda à voir la Jeanne.

Cette dernière lui assura que tout allait bien se passer, crachat sur son index, et lui retira prestement l'escarille. Tout content il lui demanda si c'était toujours aussi rapide. Elle lui répondit que oui, mais que quand elle connaissait bien les gens elle leur crachait directement dans l'oeil...

Sur le chemin du retour, un paysan couru à côté du train et lui rendit son chapeau, il cria "*Merci, merci beaucoup*" et lui lança son bonnet.

De ce jour, Gustave pris le train chaque semaine. Il devint copain avec le paysan qui chaque fois travaillait dans son champ et portait son bonnet : Gustave ouvrait la fenêtre, criait "*Bien le bonjour !*" et le paysan répondait de même. Cela dura ainsi plusieurs années, et puis un jour le paysan n'était pas dans son champ, Gustave se dit : "*Bah, il est ailleurs*", "*Il est peut-être chez lui*", "*Oh, il est malade sans doute*", "*Il est au marché*". Cela dura plusieurs semaines sans qu'il aperçoive son copain.

Enfin, un jour qu'il regardait par la fenêtre ouverte, il ne vit pas son copain, mais, au milieu du champ un épouvantail avec son bonnet....

Tout triste, il décida de ne plus emprunter le train.

La vache qui empruntait le train

Vous connaissez certainement l'histoire de la vache qui regarde passer les trains.

Mais il y aussi des vaches qui empruntent le train....

Dans chaque village il y un personnage grognon, désagréable, jamais content, rouspéteur... le nôtre s'appelait Gaston. Le Gaston avait une vieille vache, toute pelée, toute maigre et chaque semaine il emmenait sa vache au marché pour la vendre. Vous comprenez bien qu'une vieille vache, toute pelée, toute maigre personne ne voulait l'acheter. Et chaque semaine le Gaston faisait monter sa vieille vache toute pelée toute maigre dans le fourgon et la ramenait au village.

Tous connaissaient le Gaston et sa vieille vache toute pelée toute maigre à force de les voir chaque semaine. Dès que le Gaston avait installé sa vache au marché, il allait au Café de la Place boire un canon. De temps en temps il revenait près de sa vache, mais comme la plupart du temps il n'était pas là, il ne vendait pas sa vache, il revenait alors à la gare, remettait sa vieille vache toute pelée toute maigre dans le fourgon et revenait au village.

En fait, Gaston n'allait au marché que pour aller au "Café du Marché" et aller y boire un canon. Enfin un canon ... des canons ... Ah, il aimait bien les canons le Gaston. Il connaissait aussi le "Café de la Gare" ... de chaque gare d'ici à la ville.

La vieille vache toute pelée, toute maigre connaissait bien le chemin du marché à la gare et de la gare au village. Il se racontait que parfois c'était la vieille vache toute pelée toute maigre qui ramenait le Gaston, et que même une fois elle était revenue toute seule de la ville à l'étable !

Le mécanicien et le chauffeur, qui connaissaient bien le personnage et sa vieille vache toute pelée toute maigre, décidèrent de lui jouer un tour. Un jour il ramenèrent le Gaston du "Café de la Gare", ils l'installèrent dans le train, et au lieu de charger la vieille vache toute pelée toute maigre dans son wagon il l'emmenèrent au dépôt.

A l'arrivée, ils prétendirent au Gaston avoir réussi à lui vendre la vieille vache toute pelée toute maigre pour un bon prix. Tout étonné le Gaston demanda à combien ils l'avait vendue. Emportés par leur bonne blague, leur réponse fusa : "Mille francs". Le Gaston répondit "Tope là !" et leur demanda les mille francs. On ne les a plus, lui répondirent-ils en coeur : "*Nous avons payé toutes les ardoises dans les Cafés de chaque arrêt de la ligne !*"...

Depuis la femme du Gaston, Marguerite, ne le laisse plus aller au marché... il n'a plus de vache à vendre ! Il est bien embêté le Gaston de ne plus pouvoir aller boire des canons.

Quant à la vache elle est maintenant bien en chair et les abords du dépôt sont nettoyés de toute mauvaise herbe.

Le train à vapeur de la Vallée de la Doller

Si vous allez à Gerardmer, "Gerardmé" comme disent les autochtones, vous pourrez voir de nombreux lacs, faire d'agréables promenades à pied, faire la route des crêtes, monter le col de la Schlucht, visiter une fabrique de linge de maison en lin, vous promener dans les champs de roches, déguster quelques bonbons après en avoir admiré la fabrication ...

Vous pourrez aussi passer au delà de la ligne des crêtes (la frontière française de 1870 à 1918) et passer en Alsace.

De Cernay à Sentheim vous pourrez faire une excursion ferroviaire et visiter la vallée de la Doller.

services accessible aux vélos et aux personnes handicapées.

Remarquons aussi les quatre voitures en bois du train de Palavas-les-Flots, classées patrimoine historique, datant de la fin du 19ème siècle.

La ligne

La ligne de la Vallée de la Doller, dont le premier tronçon Cernay – Sentheim, long de 13,65 Km en rampe maximum de 18 pour mille, fut inaugurée le 30 juin 1869 par la Compagnie de chemin de Fer de l'Est. Elle est constituée de 6 gares, d'un dépôt à 3 voies à Burnhaupt,



Locomotive vapeur 020+020T, système Mallet n°10416 de Henschel & Sohn, en tête du train touristique

Si vous en avez l'occasion choisissez plutôt le mercredi. En plus de l'aller retour en train à vapeur, vous pourrez aussi participer à la visite guidée du dépôt de Burnhaupt. Le dépôt des machines est situé en milieu de ligne. Vous pourrez y admirer le travail des bénévoles qui entretiennent et remettent en état autorails, machines, voitures et wagons.

Quelques particularités : un locotracteur surnommé "La bête à cornes", une voiture CIWL, un autorail Picasso, un De Dietrich ... et quelques locos-tenders vapeurs de fabrication belge !

Parmi le matériel roulant signalons des fabrications sur châssis de wagon effectuées par les bénévoles : une voiture bar, une voiture découverte, une voiture tous

de 18 passages à niveau dont 3 manuels, de 21 aiguillages, de 24 524 traverses et de 147 336 tirefonds.

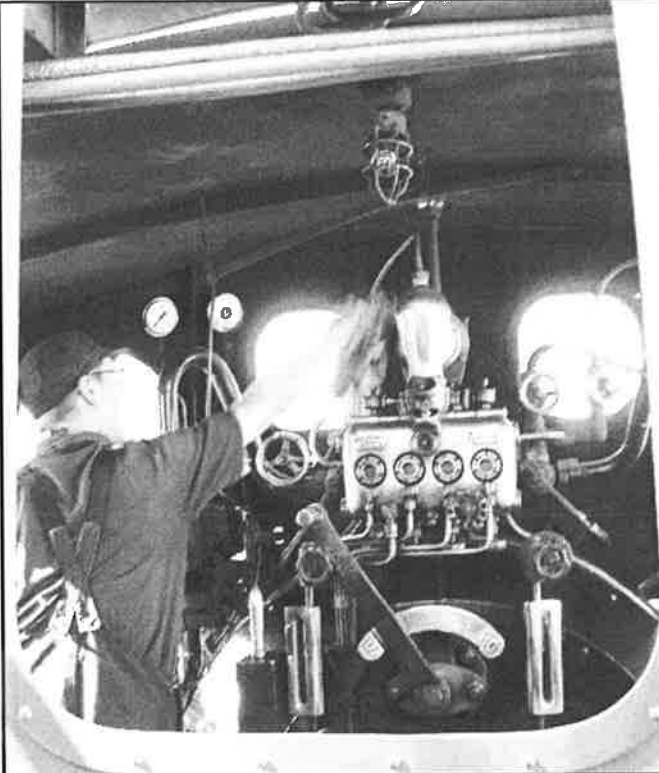
A Cernay vous pouvez acheter votre billet et embarquer. A Burnhaupt, visite du dépôt.

En gare de Sentheim vous pourrez découvrir la gare et la halle à marchandise qui ont gardé leur cachet d'origine. Dans la gare : pendule, guichet à billet, compositeur, poêle à bois, lanternes à pétrole, affiches SNCF.

Vous pourrez aussi assister au chargement en charbon de la locomotive et admirer la vieille grue mécanique de chargement.

Historique

La ligne d'intérêt local de Cernay à Sentheim fut



construite par la Compagnie des chemins de fer de l'Est en 1868-69, inaugurée le 30 juin 1869. Longue de 13,65 Km, elle prit rapidement un essor important pour la desserte de la haute vallée de la Doller. En 1870, la ligne se retrouva en territoire annexé et le prolongement jusqu'à Sewen fut construit par le Reich (Elsass Lothringen) en deux temps : jusqu'à Masevaux en 1884 et jusqu' à Sewen en 1901. La ligne fait alors 27,5 kilomètres et draine les voyageurs jusqu'au pied du massif vosgien, point de départ d'excursions vers le Ballon d'Alsace, les lacs de Sewen, d'Alfeld.

Durant la guerre 1914-1918, le front français avance jusqu'à Burnhaupt, devenue gare frontière avec l'Allemagne. De violents combats touchèrent les installations ferroviaires notamment les gares d'Aspach et de Burnhaupt qui sont détruites et Sentheim, considéré comme

un noeud ferroviaire stratégique, fut bombardé en 1916.

La guerre terminée, la reconstruction est aussitôt engagée sous la direction de la nouvelle administration des chemins de fer d'Alsace et de Lorraine (AL). Bombardé en août 1914, le pont de pierre qui enjambait la Doller est remplacé dès 1919 par un pont métallique. Et si la gare de Sentheim est restaurée à l'identique, celles d'Aspach-le-Haut et de Burnhaupt-le-Haut sont rebâties en 1923 conformément à un nouveau modèle architectural.

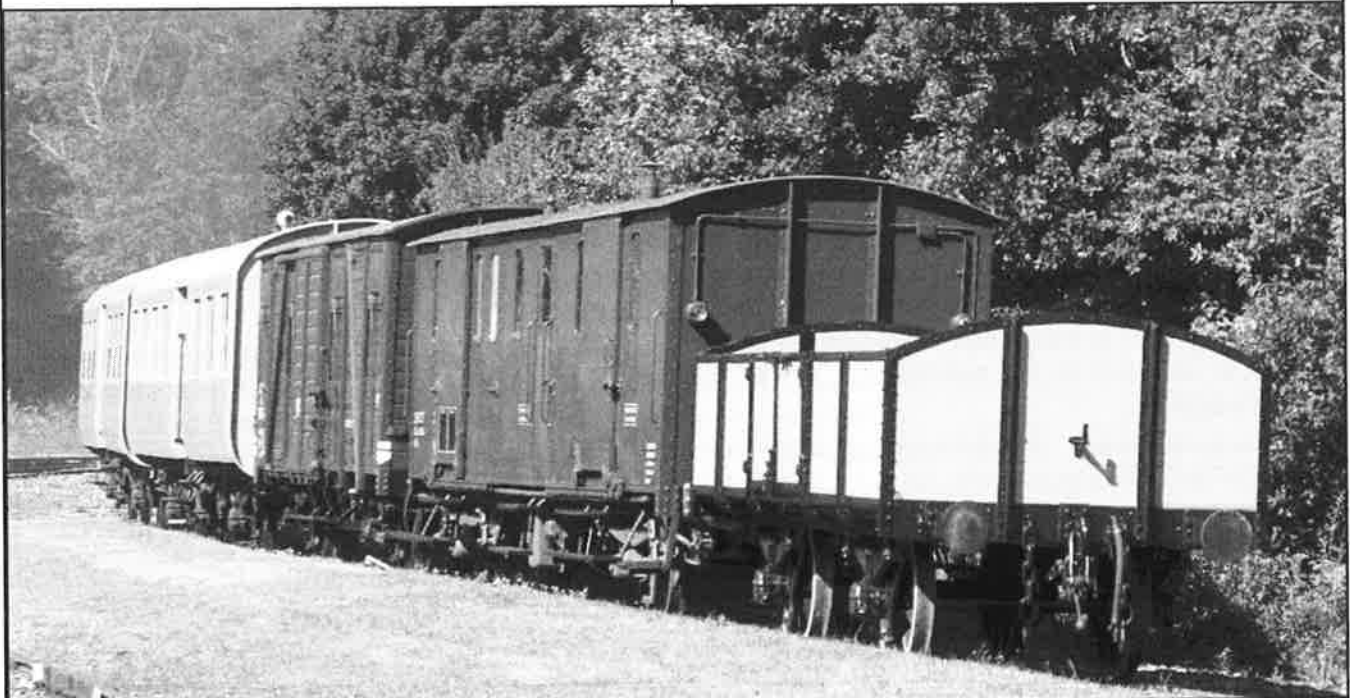
La ligne reprend son activité à part entière jusqu'en 1938, date à partir de laquelle la SNCF nouvellement constituée s'en désintéresse, la jugeant peu rentable. En 1940, les ponts de la ligne sont victimes de sabotage. Le trafic renaît en 1945 mais en 1947, le pont provisoire de la Doller et les talus sont emportés par une crue. Le Génie le remplace en 1951 par un pont métallique contreventé de type "Henry 1916" à seize travées (seul ouvrage d'art de ce type encore en place en France). Cependant, le trafic voyageurs interrompu en 1947 ne reprend qu'en 1957.

Le trafic voyageurs cessa en 1967 et la ligne fut déclassée en août 1973 pour libérer la traversée du village de Lauw et faire ainsi face à la croissance du trafic routier.

L'association du Chemin de Fer Touristique de la Vallée de la Doller (CFTVD) inaugura la relation Cernay - Sentheim le 20 juin 1976, reprenant le trafic en traction vapeur avec la locomotive "La Meuse" n°51.

Faisant partie des premiers chemins de fer touristiques créés en France à la fin des années 60 et au début des années 70, la ligne et les bâtiments ont gardé une authenticité quasiment intacte de ce que pouvaient être les chemins de fer secondaires du début du XXe siècle jusqu'à la fin des années 60 et qui représente à ce jour un intérêt reconnu pour des décors cinématographiques.

Les "hommes du TTDA" ont développé, sur le site de Burnhaupt, un centre de réparation d'une grande valeur technique et patrimoniale. Les métiers et le savoir-faire, qui sont détenus par les membres de l'association,



représentent un capital unique, sans cesse enrichi par de nouveaux défis et la mise en oeuvre de nouveaux outillages. Le TTDA réalise quasiment intégralement l'entretien de ses locomotives à vapeur, de la chaudière aux essieux !

Le chemin de fer mène à tout, que ce soit de la mécanique conventionnelle, de la menuiserie, de l'électricité, des travaux de voie ou de l'imprimerie, chacun trouve matière à exercer ses talents. Les programmes de travail sont chargés et chaque hiver des actions de grande ampleur sont engagées sur le matériel roulant et sur les bâtiments.

Le matériel

Les locomotives à vapeur

Locomotive 020+020T, système Mallet n°10416

Constructeur : Henschel & Sohn (Allemagne)

Année de construction : 1911

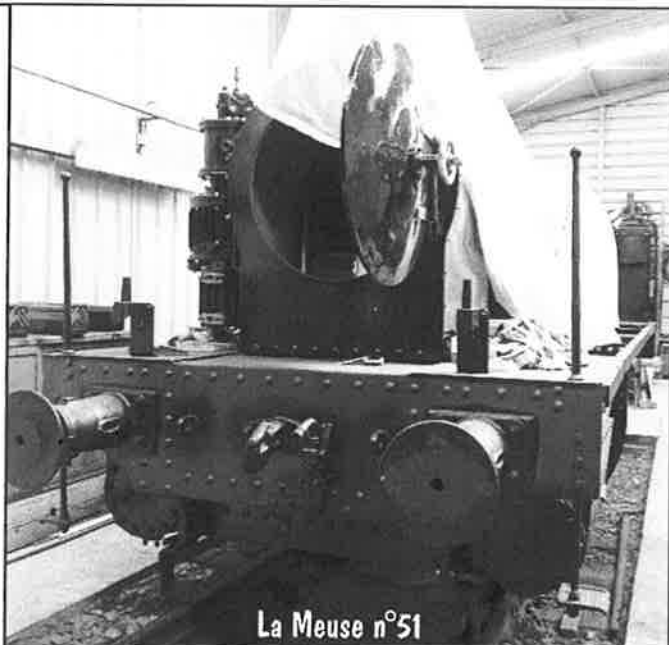
Puissance : 600 ch.

Timbre : 15 bar

Origine : ligne Avricourt - Blamont - Cirey (54-Meurthe et Moselle)

Classée Monument Historique par Arrêté Ministériel du 30/10/1987.

Locomotive en état de marche apte à circuler sur le Réseau Ferré National. (voir page de couverture)



Locomotive 030T "La Meuse" n°51

Constructeur : Atelier de Construction de la MEUSE (Liège, Belgique)

Année de construction : 1914

Puissance : 350 ch

Timbre : 12 bar

Origine : Nord-Est à Rambervillers (88-Vosges) de 1914 à 1944 puis sur la ligne Robert Espagne-Haironville (55-Meuse) de 1944 au 31-12-1971.

Locomotive ayant débuté l'exploitation touristique de la ligne Cernay - Senthem en juin 1976.

En cours de restauration et classée Monument Historique.

Locomotive 030T "Couillet" n°1658

Constructeur : Usines Métallurgiques du Hainaut (Couillet, Belgique)



Année de construction : 1912
 Puissance : 400 ch
 Timbre : 10 bar
 Origine : Usine Usinor Montataire (Trignac)
 Locomotive en état de marche.

Locomotive 040T KDL 11 n°2845

Constructeur : Société Franco-Belge
 Année de construction : 1945
 Puissance : 300 ch
 Timbre : 14 bar
 Origine : verrerie de Blanc-Misseron (Quiévrechain)
 Machine arrêtée.



Voiture bar "Petite Rosselle" C71R

Voiture en service aménagée avec un bar.

Voiture "Petite Rosselle" C72

Constructeur : De Dietrich
 Année de construction : 1912
 Capacité : 70 places
 Origine : HBL Moselle
 Voiture en service.



La "bête à cornes"

Voitures

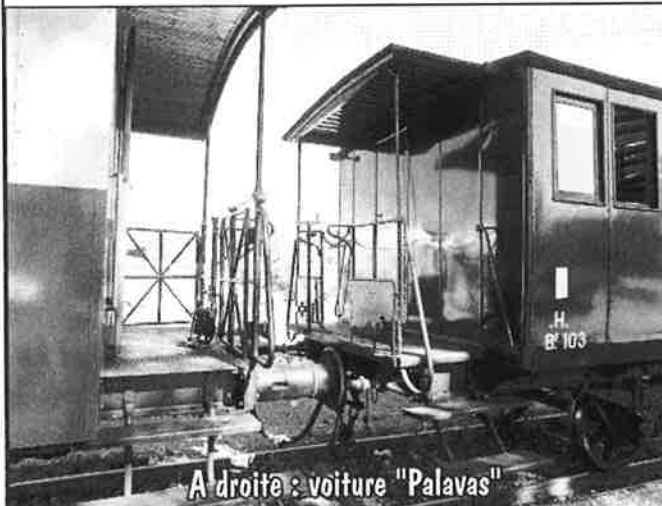
4 voitures "Palavas" n°H.Bf 103, 104, 105 et 108
 Constructeur : Compagnie Française de matériel de chemin de fer IVRY.
 Année de construction : 1891 et 1894.
 Capacité : n°s103, 104, 108 : 50 places; 105 : 40 places.
 Origine : chemins de fer de l'Hérault (SE puis CFTA).
 Voitures en service, classées "Monument Historique" par Arrêté Ministériel du 27/03/90.



Voiture "Palavas"

Voiture tout public C3 1/2 th 0 1

Constructeur : Compagnie Générale de Construction St Denis.
 Année de construction : 1949.
 Capacité : 24 places assises, 12 fauteuils roulants.
 Origine : SNCF puis usines Alsthom.
 Etat : ancien wagon couvert aménagé avec des hayons élévateurs pour accueillir des personnes à mobilité



A droite : voiture "Palavas"

Voiture bar "Petite Rosselle" C71R

Constructeur : De Dietrich
 Année de construction : 1907.
 Capacité : 40 places.
 Origine : HBL Moselle



Fourgon "Nord"

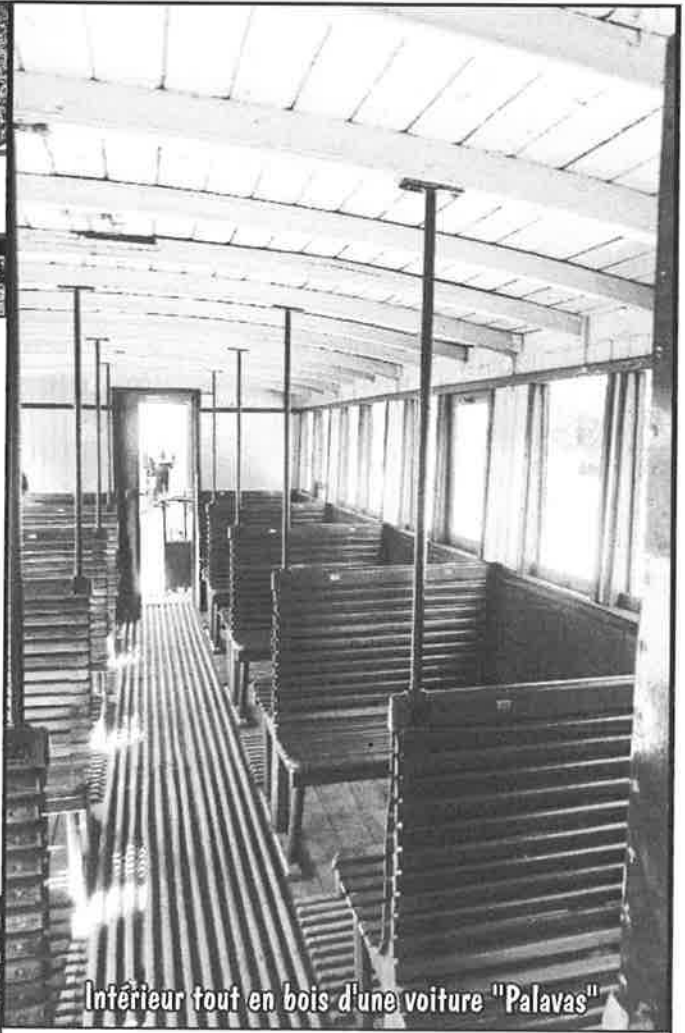
réduite.

Voitures métallisées Sud-Est
dont 1 A3B4tz, 2 B6tz et 1 B4D

Constructeur : Ateliers PLM.
Année de construction : entre 1906 et 1921.
Métallisation : entre 1953 et 1961.
Capacité : B6z 50 places; A3B4tz 61 places.
Origine : PLM puis SNCF.
Voitures en service classées MH, en cours de restauration.

Voiture lit 3941 ex-CIWL

Constructeur : entreprises industrielles Charentaises.
Année de construction : 1947.
Capacité : 26 couchettes.
Origine : CIWL.
Voiture en service pour l'hébergement des membres.



Intérieur tout en bois d'une voiture "Palavas"

Année de construction : 1919.
Capacité : inconnue.
Origine : AL, EST puis SNCF.
Voiture en attente de restauration.



Couvert standard

Voiture Prussienne à portières latérales, C7tf N°33600
Constructeur : De Dietrich.
Année de construction : 1901.
Capacité : inconnue.
Origine: AL, EST puis SNCF.
Voiture en attente de restauration.



Autorail De Dietrich



Voiture Prussienne à portières latérales, C6ft
N°594119

Constructeur : De Dietrich.

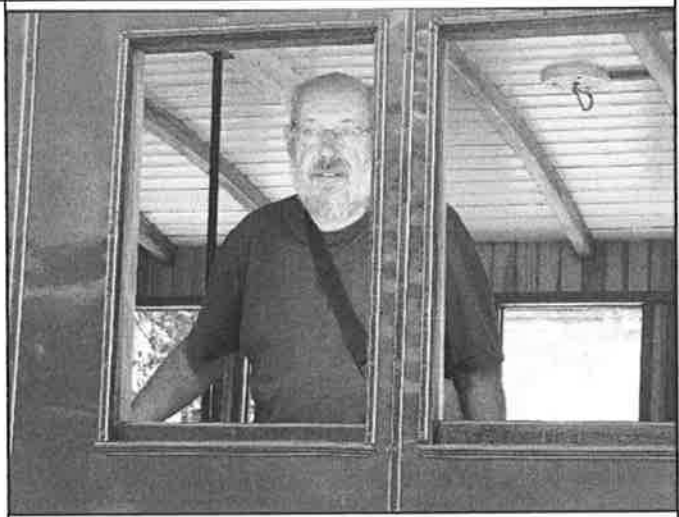
Quelques wagons
Wagon tombereau EST n° T118 5
Constructeur : inconnu.
Année de construction : 1892.
Origine : EST puis particulier.
Classé MH par AM du 30/10/1987.
Etat : wagon en cours de restauration.
Wagon citerne AL 50390 9
Constructeur : DeDietrich Reichsoffen.
Année de construction : 1924.
Origine: FPC Thann, transport d'acide chlorhydrique.
Utilité : en état de présentation.
Restauré en 2009.

Fourgon NORD Dd2m N°93-47 784-7
 Constructeur : Compagnie Générale de Construction
 Année de construction : 1927.
 Origine : NORD puis SNCF (n°50 87 93-47 784-7).
 Etat : fourgon restauré en 2008 et apte à circuler sur le Réseau Ferré National (lignes SNCF).

Wagon couvert standard K329120
 Constructeur : CGC.
 Année de construction : 1949.
 Origine : SNCF.
 Restauré en 2011.

Philippe Bruniaux.

Photos Philippe et Alexandre Bruniaux.



La SNCB a officiellement annoncé qu'elle supprimait 193 trains à partir du 9 décembre prochain. Des trains peu fréquentés pour la plupart et pour lesquels il devenait impossible d'assumer les coûts générés à chaque départ. Avec ces mesures, la SNCB espère ainsi économiser quelque 13,7 millions d'euros. Sur l'ensemble du réseau, 170 trains nationaux et 23 trains transfrontaliers sont concernés.

On s'en doute, les petites lignes sont prioritairement visées et/ou les torillards. Ainsi : le Braine-le-Comte/Charleroi de 4h41 (transportant 10 personnes) ou le Couvin/Charleroi de 21h23 (6 personnes) seront supprimés. Par contre, c'est l'étonnement quand on voit le premier train Erque-
 llnes/Charleroi (25 personnes en moyenne) ; et carrément l'interrogation

lorsque l'on voit la suppression de deux trains de la ligne La Louvière-Luttre, en pleines heures de pointe, en fin de journée. Ces derniers transportaient respectivement 21 et 33 personnes.

En Brabant wallon et dans la province de Namur, quelques 22 trains sont touchés par ces mesures d'économie. Certains trains de la ligne 161 entre Bruxelles et Louvain-la-Neuve, d'autres de la ligne 139 entre Ottignies et Louvain.

Pour savoir, dans le détail, quels trains seront supprimés dès le 9 décembre, il faut consulter les nouveaux horaires affichés dans les gares ou se rendre sur le site Internet de la SNCB.

Vu sur le site de la RTBF.

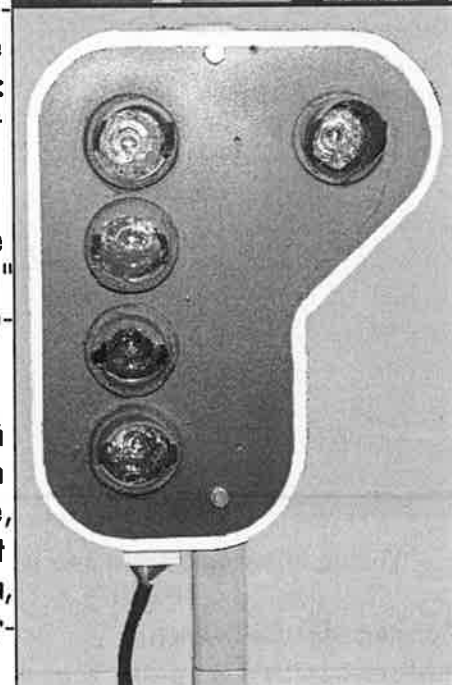


Pour rien au monde, Jules n'aurait raté ce voyage. Débutant, certes, Patrick sert néanmoins de conducteur "volontaire" à notre membre "doyen".

Christian Grevesse manœuvre la clé de l'IOT : signal du départ du convoi.

Miracle : Claude peut "enfin" conduire sa locomotive...

Signal SNCB à 5 feux. Cible en carte plastique, leds 5mm et réflecteur 24mm, obturation à l'arrière.



Un réseau en 5 pouces pour nos "Portes Ouvertes"

Technique adoptée

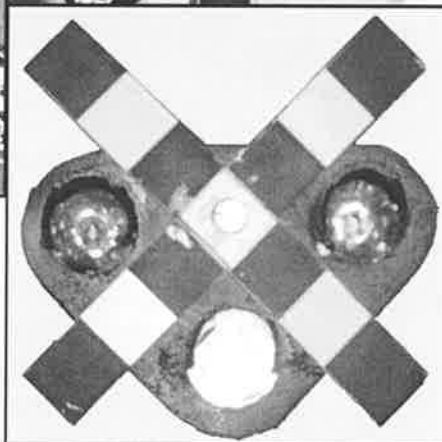
- Gestion du réseau : station ECoS II de ESU.
- Signalisation effective : module de gestion du signal "LS-DEC-NMBS" de LDT (courant délivré 5 V). Cible réalisée au 1/11, à 5 feux.
- Signalisation P.N. : module de gestion des deux signaux : "SwitchPilot" de ESU. Cible réalisée en carte plastique au 1/11. Supports de leds et "casquettes" en raccords de tube électrique de 20 et 16mm.
- Détection de passage de la locomotive : module "ESU Detector". "
- "Crocodiles" : formés par 2 relais "REED" (étanches) en parallèle, reliés au nombre de cinq à l'ESU Detector.
- Excitation des REED : aimant placé derrière la face avant de la locomotive. Distance d'excitation testée : 3 centimètres.
- "IOT" : avec interrupteur à clé. Eclairage de la cible



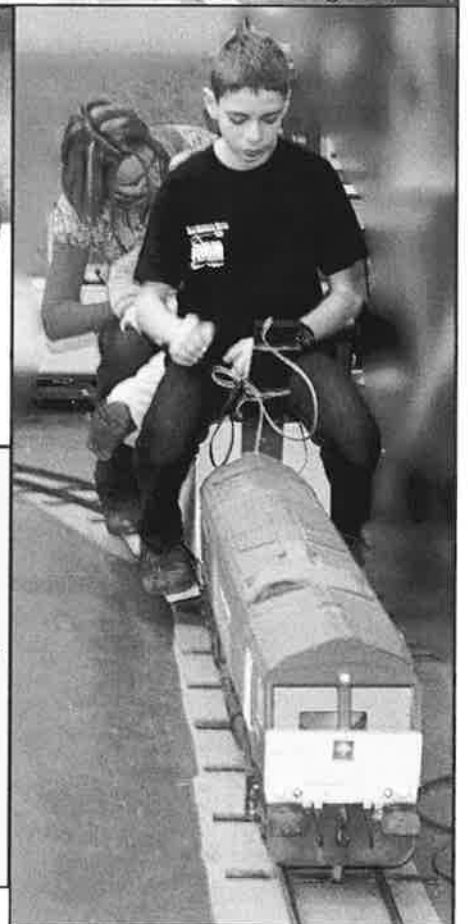
Signal 5 feux sur mat avec son boîtier de commande. Devant la loco : crocodile au droit du signal.



Avec sa "Ruston" de "Maxitrak", Pierre Hautefin (Etoile du Nord) tourne la clé pour enclancher l'itinéraire : éclairage des feux clignotants rouges au P.N, mise au double jaune du signal, éclairage de l'IOT.



Ci-dessus : signaux de PN en phase active clignotante et en phase repos.



géré par le Switchpilot (photo ci-dessus).

- Eclairage des signaux avec leds 5mm et lentille 20mm.

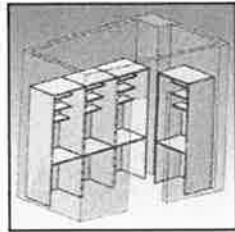
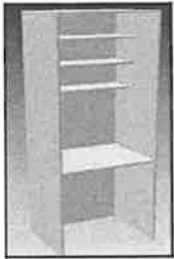
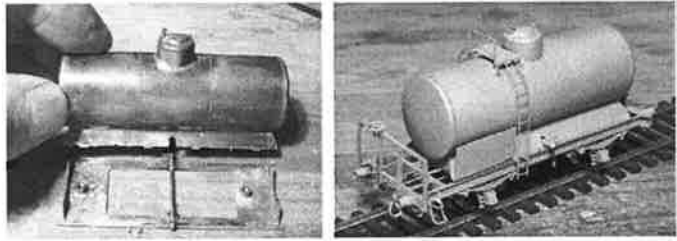
Les câbles de raccordements des boîtiers au pied des signaux (longueur totale 53 mètres) entre le poste de commande et le signal n°4 sont réalisés en fils de :

- 1,5mm² pour le courant numérique, transmetteur d'informations et d'ordres et le 16 volts d'alimentation des cartes.
 - 0,75 mm² pour les retours de contacts des crocodiles.
- Les fils du courant numérique sont fortement torsadés.

Les diverses possibilités offertes par nos établis

Lors de la réunion mensuelle du 19 octobre, notre Président nous a entretenu à propos des travaux en cours dans le sas des toilettes. Il avait été prévu de réaliser des "boxes atelier" dénommés "établis". Ces derniers sont réalisés sur roulettes afin de pouvoir être déplacés si le besoin s'en fait sentir. Une cloison a été installée, des points d'éclairage et prises de courant positionnés.

Les établis, qui seront développés dans le courant de l'année 2013, ont une utilité certaine dans le cadre du développement du modélisme ferroviaire au sein de notre Club.



Atelier de soudure

Buts

- Montage d'un décodeur dans une locomotive.
- Etude d'un circuit électronique.
- Montage d'un kit électronique du commerce.

Matériel mis à disposition

- Fer à souder à l'étain/plomb.
- Appareils de mesures, Ampèremètre Voltmètre.
- Alimentation stabilisée Velleman-K7200 réglable 0 à 30 V, réglable 0 à 10A.
- Hotte aspirante pour extraire les vapeurs de soudure.
- Petit outillage.



Atelier sablage

Buts

- Nettoyage des soudures d'un modèle réduit en laiton avant peinture.
- Préparation des modèles réduits (permet de donner de l'accroche à la peinture).
- Suppression des marquages d'un modèle réduit avant nouveau marquage et patine.

Matériel mis à disposition

- Compresseur d'air puissant (même que pour le moulage).
- Air-Eraser (pistolet de sablage).
- Bac de récupération : doté d'une aspiration pour supprimer tout effet de brouillard à l'intérieur, éclairage interne performant par LED



Atelier de peinture

Buts

- Peindre une maquette (H0, N ou LGB).
- Patiner un modèle (ex : effet poussière sur les bogies, bas de caisse,...).

Matériel mis à disposition

- Compresseur d'air silencieux.
- Aérographe professionnel Badger 150 Double Action.
- Plateau tournant.
- Hotte aspirante pour extraire les vapeurs de solvants.
- Logettes pour permettre le séchage des modèles à l'abri des poussières.



Atelier de moulage

Buts

- Réaliser plusieurs copies d'une pièce.
- Réaliser une pièce unique d'un modèle constitué de plusieurs matériaux (plastique, métaux, bois, papier).
- Fabriquer une pièce qui a été brisée et qui ne répond plus aux critères de résistance.

Matériel mis à disposition

- Compresseur d'air puissant (même que sablage).
- Cuve à vide : résistante en pression, résistante en dépression (vide d'air), vibrante pour faciliter la remontée à la surface des bulles d'air.
- Pompe à vide pour dégazer et supprimer les bulles d'air dans la résine.
- Logettes pour permettre la polymérisation complète des pièces coulées.





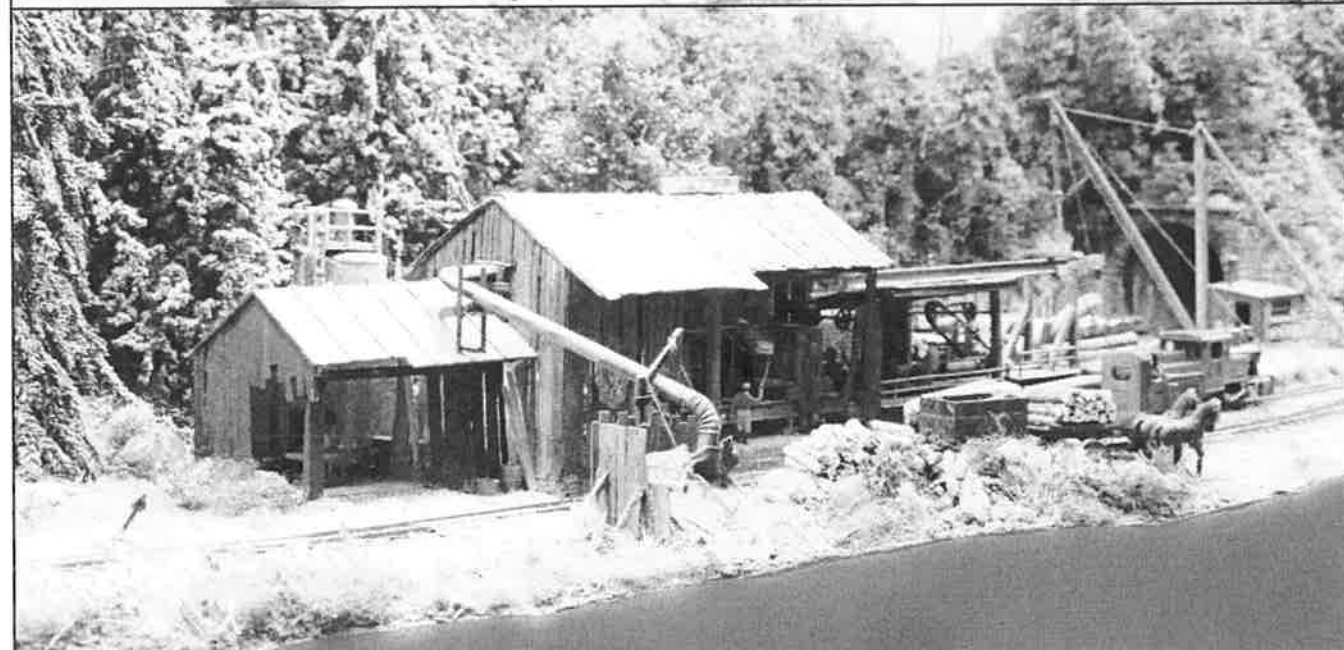
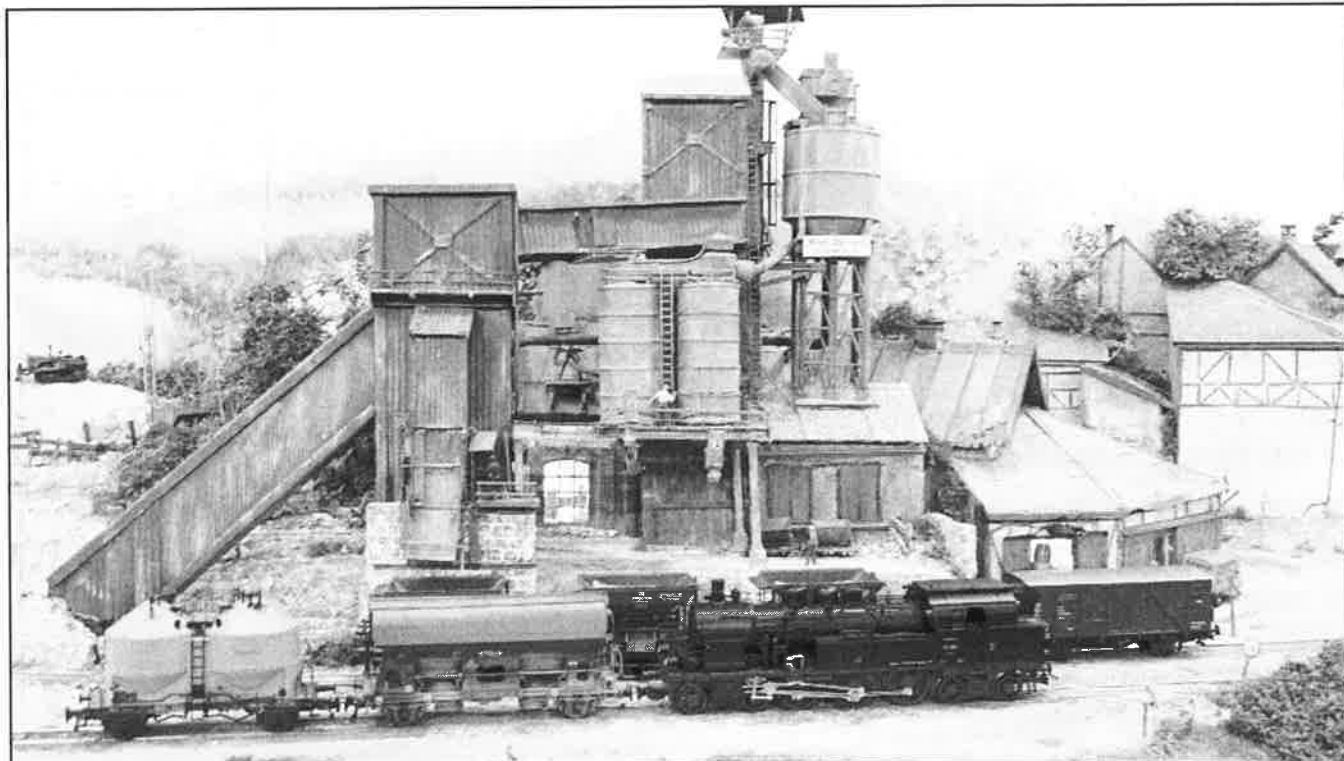
Exposition de Mechelen des 27 & 28 octobre (page 25 et 26).

En haut, à gauche : Locomotive SNCF 141 R à l'échelle "0".

En haut, à droite : dépôt encaissé dans une étroite vallée. Tout est réalisable quant on le veut, et de belle facture modélistique.

Au centre et en bas : exploitation forestière.





Cotisations pour 2013

Membre Bienfaiteur, avec revue FFN.	50,00 € et plus
Membre Adhérent et membre Effectif, avec revue FFN.	40,00 €
Membre Junior (- de 18 ans)	20,00 €
Second membre <u>adulte</u> d'une même famille, sans revue FFN.	25,00 €

Arrivée au club après le 1 juillet : 50%.

Arrivée au club après le 1 octobre : 100% : cotisation valable pour l'année suivante.

Compte Banque : 001-6111341-29 de "Rail Miniature Mosan asbl". BIC : GEBABEBB, IBAN : BE26 0016 1113 4129

Votre Ferro Flash Namur tout en couleurs : supplément annuel 16,00 €

Uniquement l'abonnement annuel à la revue FFN (en principe 6 numéros) :

FERRO FLASH NAMUR, le bimestriel du «Rail Miniature Mosan»

Pour la Belgique 20,00 €

Pour l'étranger 28,00 €

Convocation à L'ASSEMBLEE GENERALE du RAIL MINIATURE MOSAN asbl Vendredi 18 janvier 2013 à 20h30

au local du club : Centre associatif et culturel de Géronsart, Rue du Trèfle à JAMBES

Ordre du jour :

1. Bilan financier et approbation des comptes 2012 (Trésorier).
2. Rapport des Commissaires aux Comptes, décharge aux Administrateurs et aux Commissaires aux Comptes pour la gestion 2012.
3. Election de trois membres pour le Conseil d'Administration en remplacement des mandats arrivant à échéance biennale : Claude Carpet, Didier Delfosse, Jean-Pierre Lobet. Les candidatures éventuelles doivent parvenir par écrit au Secrétaire du club pour le 1 janvier 2013 au plus tard (article 501 des statuts).
4. Election d'un Commissaire aux Comptes en remplacement du mandat de Maurice Clobours.

Tous les membres sont invités à l'Assemblée Générale. **Seuls, les membres effectifs en règle de cotisation 2013** peuvent participer aux différents votes.
(Voir les extraits spécifiques des statuts en page 20).



Agenda des Réunions au R.M.M.

L'agenda complet des manifestations nationales et internationales figure sur le site de Michel Marin :

<http://users.skynet.be/sky34004/repfer.html>

Décembre 2012	
7	Réseau H0 "mosan" : circulations libres. Réseau 3R : circulations. Séance "construction des modules".
14	Réseau H0 "mosan" : <u>Marchandises : sidérurgie époque IV</u> . Réseau 3 rails : Circulations. Ouverture officielle de la bibliothèque.
15	HOUTEN (NL) : bourse d'échange. <u>Covoiturage</u> prévu. S'inscrire au local ou president@club-rmm.be
16	Réseau H0 "US" : circulations de 14h à 18h. Sur rendez-vous chez le Président. S'inscrire sur la feuille au local ou president@club-rmm.be
21	A partir de 18h30 : Réunion mensuelle du RMM, programme prévu : SOUPER annuel du club dans sa version traditionnelle chacun apporte son pain, son vin, son fromage (encart page 13 en bas).
28	Réseau H0 "mosan" : <u>trains militaires</u> . Réseau 3 rails : Circulations.
Janvier 2013	
4	Réseau H0 "mosan" : circulations libres. Réseau 3R : circulations. Séance "construction des modules".
11	Réseau H0 "mosan" : <u>Trains TEE</u> . Réseau 3 rails : Circulations. Ouverture officielle de la bibliothèque.
18	A 20 h : Réunion mensuelle du RMM, programme prévu : Assemblée Générale du Rail Miniature Mosan asbl.
19	RMM (Jambes) : réunion de la Commission Modélisme de Febelrail.
25	Réseau H0 "mosan" : <u>Trains omnibus, époque IV</u> . Réseau 3 rails : Circulations.
Février 2013	
1	Réseau H0 "mosan" : circulations libres. Réseau 3R : circulations. Séance "construction des modules".
8	Réseau H0 "mosan" : <u>Trains de marchandises divers ép.IV</u> . Réseau 3 rails : Circulations. Ouverture officielle de la bibliothèque.
15	A 20h : Réunion mensuelle du RMM, programme prévu :
22	Réseau H0 "mosan" : <u>Vapeur, trains semi-directs</u> . Réseau 3 rails : Circulations.
Mars 2013	
1	Réseau H0 "mosan" : circulations libres. Réseau 3R : circulations. Séance "construction des modules".
8	Réseau H0 "mosan" : ***. Réseau 3 rails : Circulations. Ouverture officielle de la bibliothèque.
8 au 10	UTRECHT (NL) : ONTRAXSI. Événement international de modélisme ferroviaire. Maliebaanstation, NL 3581 XW Utrecht. www.ontraxs.com
15	A 20h : Réunion mensuelle du RMM, programme prévu :
22	Réseau H0 "mosan" : ***. Réseau 3 rails : Circulations.
29	Réseau H0 "mosan" : ***. Réseau 3 rails : Circulations.
Avril 2013	
5	Réseau H0 "mosan" : circulations libres. Réseau 3R : circulations. Séance "construction des modules".
9 au 13	Voyage RMM en Baie de Somme, sur inscription.
10 au 14	DORTMUND (D) : Intermodellbau 2013.
12	Réseau H0 "mosan" : ***. Réseau 3 rails : Circulations. Ouverture officielle de la bibliothèque.
19	A 20h : Réunion mensuelle du RMM, programme prévu :
26	
Mai 2013	
3	Réseau H0 "mosan" : circulations libres. Réseau 3R : circulations. Séance "construction des modules".
10	Réseau H0 "mosan" : ***. Réseau 3 rails : Circulations. Ouverture officielle de la bibliothèque.

Convocation à L'ASSEMBLEE GENERALE du RAIL MINIATURE MOSAN asbl Vendredi 18 janvier 2013 à 20h30

au local du club : Centre associatif et culturel de Géronsart, Rue du Trèfle à JAMBES

Ordre du jour :

1. Bilan financier et approbation des comptes 2012 (Trésorier).
2. Rapport des Commissaires aux Comptes, décharge aux Administrateurs et aux Commissaires aux Comptes pour la gestion 2012.
3. Election de trois membres pour le Conseil d'Administration en remplacement des mandats arrivant à échéance biennale : Claude Carpet, Didier Delfosse, Jean-Pierre Lobet. Les candidatures éventuelles doivent parvenir par écrit au Secrétaire du club pour le 1 janvier 2013 au plus tard (article 501 des statuts).
4. Election d'un Commissaire aux Comptes (mission de 2 ans) en remplacement du mandat de Maurice Cloubours.

Tous les membres sont invités à l'Assemblée Générale. **Seuls, les membres effectifs en règle de cotisation 2013** peuvent participer aux différents votes.

1. Les circulations sur le réseau H0 "3 rails" s'effectuent tous les vendredis.
2. Les circulations à thème sur le réseau H0 "mosan" s'effectuent le deuxième et le quatrième vendredi du mois. Circulations libres les autres vendredis. En numérique et en analogique suivant les voies choisies.

L'agenda est volontairement limité. Il sera recomposé en fonction des souhaits des membres et présenté dans FFN ainsi que sur le site Internet du club à la page "agenda". <http://www.club-rmm.be>

Rail Miniature Mosan asbl

Fondé en 1965, le 'Rail Miniature Mosan asbl' regroupe des modélistes ferroviaires et des amis des chemins de fer. Il leur permet de partager entre amis leur passion pour le rail, d'améliorer leurs connaissances ferroviaires ainsi que leur savoir-faire de modélistes.

Outre les réunions mensuelles, le 'Rail Miniature Mosan asbl' propose à ses membres des réunions hebdomadaires consacrées à la construction d'un grand réseau fixe H0 (*décor Mosan*), d'un réseau modulaire N (*décor Athus-Meuse, site de la gare de Vônèche*) et d'un réseau H0 (3 rails) ainsi que la circulation de convois sur ceux-ci.

Conseil d'Administration du "Rail Miniature Mosan asbl" :

Président, *représente le réseau N "Athus-Meuse"* Didier Delfosse
 Vice-président, *représente le réseau H0 "3 Rails"* Claude Dehareng
 Secrétaire Jean-Pierre Lobet
 Trésorier, *Rédac'chef Ferro Flash Namur* Claude Carpet
 Médiateur, *représente le réseau H0 "Mosan"* Philippe Bruniaux
 Relations Publiques Pierre Goyens
 Membre Vincent Disy

Responsables, animateurs d'activités :

Réseau H0 "Mosan" Claude Riguelle.
 Réseau H0 "3 Rails" Claude Dehareng.
 Réseau N "Athus-Meuse" Didier Delfosse.
 Responsable de projets Vincent Disy
 Bibliothèque Jean-Claude Botspoel & Philippe Bruniaux.

Cotisations annuelles.

Le Membre :

Membre "bienfaiteur" libre, > ou = à 50,00 €.
 Membre adhérent et membre effectif * 40,00 €.
 Membre junior (- de 18 ans) 20,00 €.
 Le statut de membre confère automatiquement l'abonnement à Ferro Flash Namur. Arrivée au club après le 01-07 : 50%.

L'abonné à Ferro Flash Namur :

Pour la Belgique 20,00 €.
 Pour l'étranger 28,00 €.

FFN tout en couleurs supplément annuel : 16,00 €.

* Pour un second membre adulte d'une même famille, (sans service Ferro Flash Namur) cette cotisation est réduite à 25,00 €.

Président Didier Delfosse Rue de Furnaux 26 B 5640 METTET
 Tél : 071.72.51.62 GSM : 0477.65.64.86 Courriel : president@club-rmm.be

Vice-Président Claude Dehareng Rue des Brasseurs 22 1360 PERWEZ.
 Tél : 081.65.64.06 GSM : 0475.82.98.80 Courriel : vice-president@club-rmm.be

Secrétaire Jean-Pierre Lobet Rue Auguste Leblanc, 36 ... 5002 SAINT-SERVAIS.
 GSM : 0477-55.49.04 Courriel : secretaire@club-rmm.be

Trésorier Claude Carpet Rue Saint Marcoux, 35 5651 LANEFFE
 Tél : 071-72.95.61 GSM : 0475-48.62.60 Courriel : tresorier@club-rmm.be

Compte Banque ..001-6111341-29 du "Rail Miniature Mosan asbl".
 BIC : GEBABEBB IBAN : BE26 0016 1113 4129.

Local Centre Associatif et Culturel de Géronsart, Rue du Trèfle n°3, 5100 JAMBES.
Les statuts et le règlement d'ordre intérieur sont affichés aux valves du club et sur son site Internet : <http://www.club-rmm.be>.

Ferro Flash Namur

Rédaction et Claude CARPET, c/o "MODELISME & GRAPHISME sa", Allée des Fougères, 435;
 éditeur responsable B 5621 Morialmé (Florennes). Tél : 071.72.95.61. et 0475.48.62.60
 Courriel : redac-chef@club-rmm.be

URL Internet du Rail Miniature Mosan : <http://www.club-rmm.be>

Diffusion Didier Delfosse, rue de Furnaux, 26 b, 5640 METTET. webmaster@club-rmm.be

"FERRO FLASH NAMUR" est le bulletin bimestriel du RAIL MINIATURE MOSAN asbl.

Les articles de "Ferro Flash Namur" ne peuvent être reproduits qu'avec l'accord préalable de l'éditeur responsable.

Les articles signés n'engagent que leur auteur. Les articles non signés sont censés être écrits sous la responsabilité de l'équipe de rédaction. Tout texte, photo, nouvelle sont communiqués à titre purement informatif pour le lecteur et ne peuvent en aucun cas être assimilés à de la publicité : le bulletin s'en veut dépourvue et ne veut être infodé à quelque titre que ce soit à un producteur, fabricant, marque ou entreprise ayant ou non rapport avec le modélisme.

Autant qu'il est possible, nos sources sont mentionnées lorsqu'elles nous sont connues.

Vie du club

Portes ouvertes des 10 et 11 novembre	pages 2 de couverture et pages 1 à 10
Réunion hebdomadaires et mensuelles	pages 11 et 13
La Commission Modélisme de Febelrail au RMM.....	page 15
Les diverses possibilités offertes par nos établis.....	page 24
Cotisations	page 27
Agenda des réunions au RMM.....	page 28

Modélisme

Les pages du 5 pouces.....	pages 22 et 23
----------------------------	----------------

Actualité ferroviaire

Le Chemin de Fer Touristique de la vallée de la Doller (Alsace) par Philippe Bruniaux.....	pages 17 à 22
--	---------------

Documentation

Contes ferroviaires.....	page 16
Photos modélisme.....	pages 25 à 27

ferro flash Namur n°177 (2012-6)

secretaire@club-rmm.be ou ffn-rmm@club-rmm.be
<http://www.club-rmm.be>



Prix de la patine (Didier Delfosse)

Ce sixième et dernier numéro de l'année 2012 est en votre possession grâce au constant dévouement de l'équipe de rédaction : Claude Carpet et Michel Herbiet. Sa diffusion est assurée par Didier Delfosse.

Des collaborateurs occasionnels ont étoffé ce numéro par des articles, photos ou toute autre collaboration : Philippe Bruniaux, Dider Delfosse, Vincent Disy, Jean-Pierre Lobet et d'autres volontaires... qu'ils soient ici remerciés pour leur précieux et indispensable travail sans lequel cette revue serait certainement bien moins fournie !...

Ferro Flash Namur :

Infographie : "MODELISME & GRAPHISME sa", Rue Saint-Marcoux 35; 5651 LANEFFE. 071.729561.

Impression : "Copy 2000", Rue Lebeau, 6000 Charleroi.

Suivant la loi du 8 avril 1965, un exemplaire de Ferro Flash Namur est déposé à la Bibliothèque Royale Albert 1er, section du Dépôt Légal.

Page de couverture :

**Chemin de fer de la Vallée de la Doller. Locomotive type "Mallet" construite par Henschel (photo Philippe Bruniaux).
 Chemin de fer Forestier d'Abreschviller. Locomotive type "Mallet" construite par Heilbron en 1906 (photo CC).**